

1 Prognosresultat

I detta kapitel redovisas utvecklingen av utrikes födda bosatta i Sverige fördelade på fem ländergrupper. Vi följer utvecklingen från 1980 till 2002 och för perioden 2003-2020 presenterar vi en prognos. Inom varje ländergrupp redovisar vi antalet personer i fyra åldersgrupper med uppdelning på kön. Barn till invandrare födda i Sverige redovisas också med uppdelning på ålder och moderns födelseland. Det är så liten skillnad mellan antalet män och kvinnor i den senare gruppen att det inte är meningsfullt med könsuppdelning i diagrammen. Tabellerna 6.1 - 6.6 innehåller antalsuppgifter fördelade på kvinnor och män.

Som utgångspunkt för redovisningen om personer med utländsk bakgrund ser vi först på utvecklingen i några åldersgrupper för personer med svensk bakgrund.

Personer med svensk bakgrund

Med svensk bakgrund menar vi personer födda i Sverige med en eller båda föräldrarna födda i Sverige.

Antalet personer med svensk bakgrund var 7 580 000 i slutet av år 2002. Under den senaste 20-årsperioden har det varit små variationer i antalet. Små förändringar väntas också under de närmaste 20 åren.

Fram till 1990-talets början observeras en svag ökning i antalet personer med svensk bakgrund beroende på det stora antalet födda åren runt 1990. Färre födda och fler utvandrade har dragit ner antalet något under de senaste åren. Under prognosperioden fram till år 2020 förväntas en ökning på knappt 100 000.

Barn, ungdomar och yngre

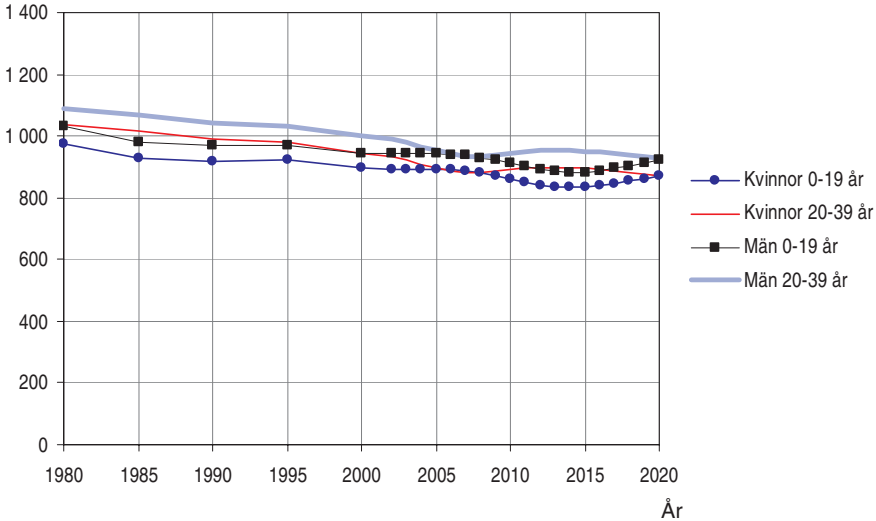
Det finns ungefär 100 000 personer i varje åldersklass, d.v.s. ca 50 000 kvinnor och 50 000 män. Det är exakt vad vi ser nedanstående diagram. Under perioden 1980-2000 är det ungefär en miljon vardera i de fyra klasserna som är representerad i diagrammet. Det låga antalet födda i slutet av 1990-talet och i början på detta sekel medför att antalet barn och ungdomar fortsätter att minska till 2014. I prognosen antas att fruktsamheten kommer att stiga från 1,65 barn per kvinna år 2002 till 1,86 år 2010. Den förväntade uppgången i barnafödandet

innebär att det i slutet av prognosperioden blir något fler barn och ungdomar i åldersgruppen 0-19 år.

Personer med svensk bakgrund

Antal personer i åldrarna 0-19 och 20-39 år fördelat på kön åren 1980-2002 samt prognos åren 2003-2020

Tusental



Antalet personer i åldersgruppen 20-39 år har minskat något sedan 1980. Den utvecklingen fortsätter till år 2020. Omkring år 2010 avstannar nedgången tillfälligt. Personerna i de stora födelsekullarna födda runt 1990 fyller då 20 år.

Under hela perioden är det en övervikt av män i de två åldersklasserna. Det är naturligt eftersom det är fem till sex procent fler pojkar än flickor bland de nyfödda. Trots att dödligheten bland män är större än bland kvinnor i alla åldrar finns det fler män i åldrarna upp till 60-65 år.

Medelålders och äldre

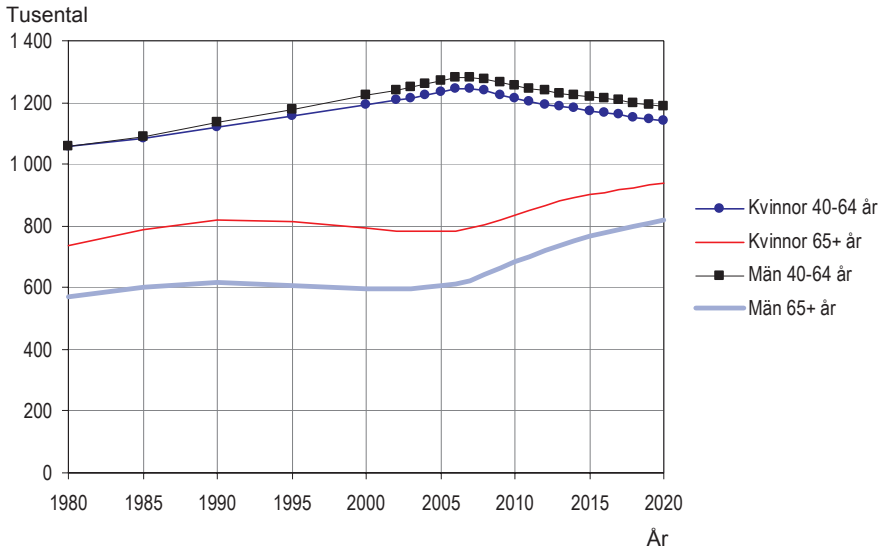
Utvecklingen av de medelålders präglas av två stora födelsekullar – fyrtialisterna och sextiotalisterna. Ökningen i åldersgruppen 40-64 år under 1980-talet beror på fyrtialisternas intåg och minskningen från 2008 på deras uttåg ur gruppen. Samtidigt som fyrtialisterna lämnar åldersgruppen träder sextiotalisterna in i gruppen. Det är därför nedgången i åldersgruppen inte bli så stor.

Fyrtialisternas intåg i gruppen ålderspensionärer med början år 2005 ger tydliga spår i diagrammet nedan. Sedan 1980-talet har död-

ligheten för männen reducerats snabbare än för kvinnorna. Utvecklingen antas fortsätta i den riktningen. Könsfördelningen mellan kvinnor och män i åldersgruppen 65 år och äldre kommer enligt prognosen att bli jämnare i framtiden.

Personer med svensk bakgrund

Antal personer i åldrarna 40-64 och 65 år och äldre fördelat på kön åren 1980-2002 samt prognos åren 2003-2020



Personer med anknytning till Norden utom Sverige

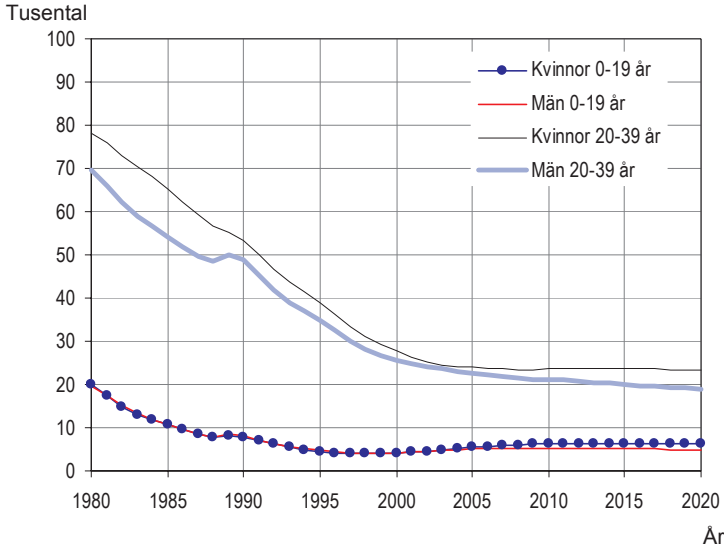
Sedan 1970-talet har antalet invandrare från Norden minskat. År 1980 var antalet 340 000 för att till millennieskiftet ha minskat till 280 000. Enligt prognosen kommer antalet att ligga kvar på denna nivå till år 2010 för att sedan åter minska till 265 000 år 2020.

Migrationsåldrarna

Antalet kvinnor och män i åldersgruppen 20-39 år har minskat drastiskt sedan 1970-talet beroende på att invandringen är betydligt lägre än under 1960- och början av 1970-talet. Den lägre invandringen gör att antalet barn och ungdomar också är lägre än tidigare. De senaste årens uppgång i invandringen och antagandet om en fortsatt uppgång ytterligare något år gör att den nedåtgående trenden bryts i början på detta sekel.

Norden utom Sverige

Antal personer i åldrarna 0-19 och 20-39 år fördelat på kön åren 1980-2002 samt prognos åren 2003-2020



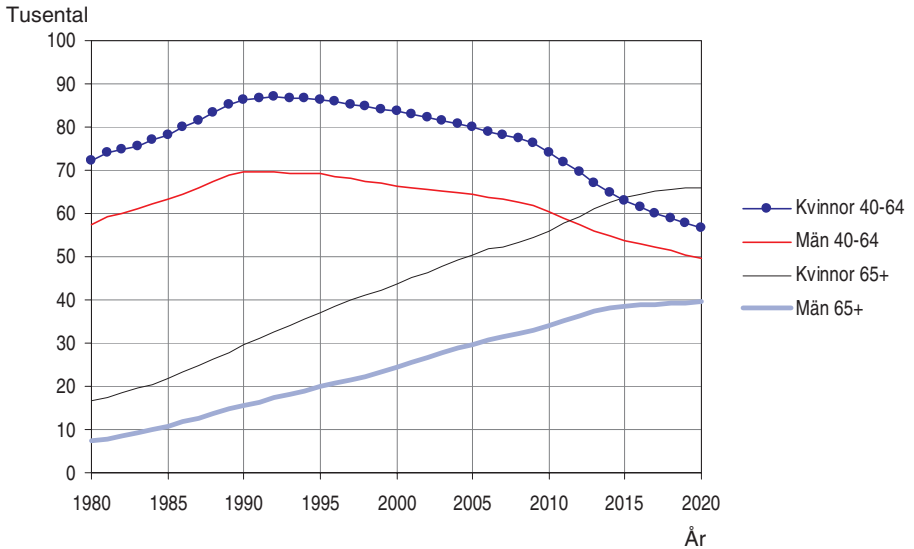
Medelålders och äldre

Som en följd av den stora invandringen på 1960-talet ökade antalet medelålders (40-64 år) till nästan 90 000 kvinnor och 70 000 män år 1990. Därefter har antalet långsamt minskat beroende på att de nytillkomna 40-åringarna har varit färre än de avgående 65-åringarna. Från år 2010 kommer antalet personer i åldersgruppen att bli färre i snabbare takt.

Ålderspensionärerna ökar i snabb takt till år 2015 då antalet tycks stabiliseras på en hög nivå för så småningom avta något. Det är helt logiskt att det blir så. 25-30 år efter de höga värdena i åldersgruppen 40-64 år kan man vänta sig att det blir ett stort antal personer i åldersgruppen 65 år och äldre.

Norden utom Sverige

Antal personer i åldrarna 40-64 och 65 år och äldre fördelat på kön åren 1980-2002 samt prognos åren 2003-2020



Barn till invandrare

Det finns få personer födda i Sverige med båda föräldrarna invandrade från Norden². Antalsmässigt är de inte så få men de är få i förhållande till det stora antalet personer som invandrat från Norden. Invandrare från Norden har i mycket stor omfattning bildat familj med svenskar. Barn födda i familjer med en inrikes och en utrikes född förälder ingår i en annan population nämligen personer med svensk bakgrund.

År 1980 fanns det nästan 80 000 barn till invandrare från Norden. Tjugo år senare hade antalet ökat med ca 15 000 till drygt 90 000. Om ytterligare tjugo år väntas antalet barn till invandrare från Norden ha ökat med endast 5 000.

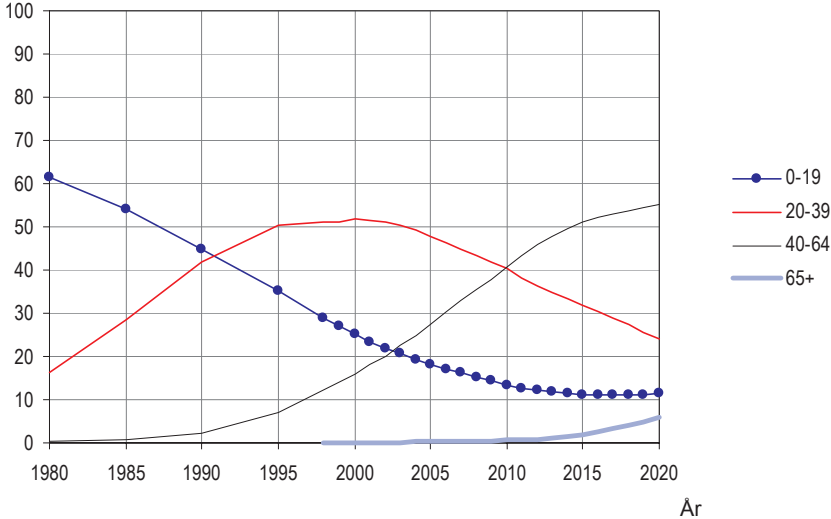
Av nedanstående diagram framgår att barn och ungdomar i åldern 0-19 år minskar kontinuerligt till år 2015. Åren 1995 till 2005 finns det flest personer i åldern 20-39 år. Nästa åldersgrupp, 40-64, växer i antal kontinuerligt till 2020 för att så småningom avta.

1960-talets invandring från Norden har lämnat tydliga spår i åldersfördelningen bland barn till invandrare från Norden.

² Den strikta definitionen är att mamman är född i ett nordiskt land (ej Sverige) och att pappan är född utomlands.

Barn till invandrare från Norden 1980-2002 samt prognos till 2020

Tusental



Personer med anknytning till EU25 utom Norden

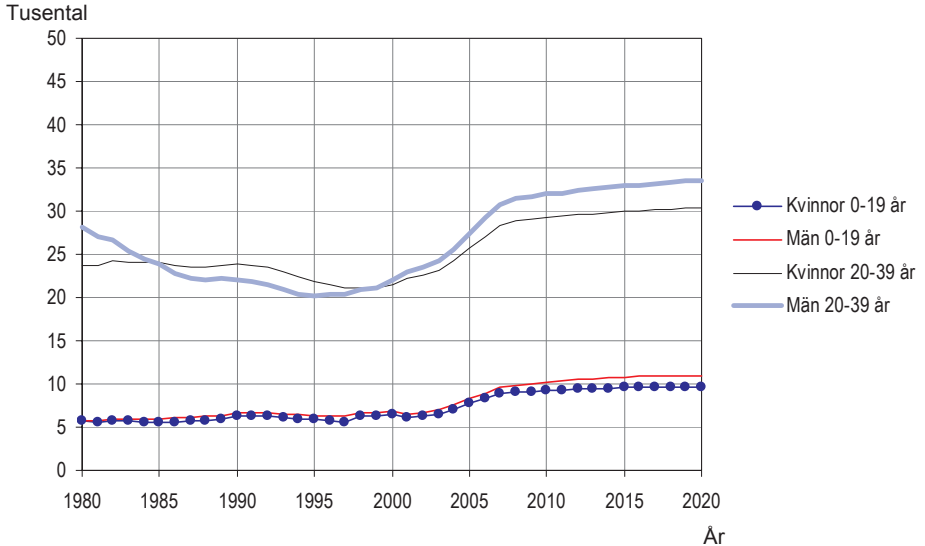
År 1980 fanns det ca 150 000 invandrare från EU25 utom Norden. Många av dessa hade flyttat till Sverige redan vid andra världskrigets slut och de efterföljande decennierna. Vid millennieskiftet var antalet 25 000 fler och år 2020 beräknas antalet uppgå till 230 000 dvs. en ökning med 30 000 sedan år 2000.

Migrationsåldrarna

Sedan 1980 har det funnits mellan 20 000 och 25 000 kvinnor och män från EU25 (utom Norden) i åldrarna 20-39 år i Sverige. En svagt uppåtgående trend noteras sedan Sveriges inträde i EU. Antagandet om ökad invandring från kandidatländerna de kommande åren medför att såväl antalet kvinnor som män i åldrarna 20-39 ökar till ca 30 000 år 2010 för att därefter stiga mycket långsamt.

EU25 utom Norden

Antal personer i åldrarna 0-19 och 20-39 år fördelat på kön åren 1980-2002 samt prognos åren 2003-2020



Medelålders och äldre

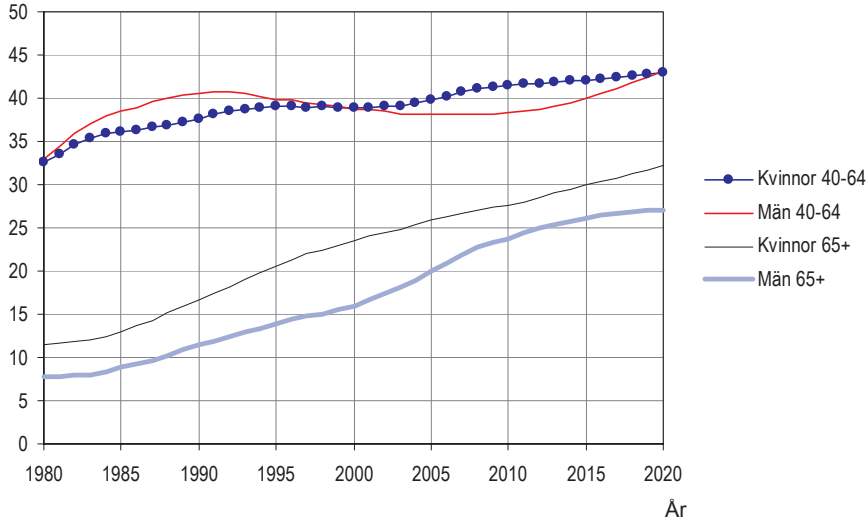
Antalet medelålders kvinnor och män från EU25 (utom Norden) är större än i åldersgruppen 20-39 år. Här ser vi samman mönster som bland nordborna men svängningarna i migration har inte varit så kraftiga som för nordborna. I åldersgruppen 40-64 år ökar antalet personer med ca 5 000 för både män och kvinnor från 1980 till år 2000. Under nästa 20-årsperiod beräknas ökningen bli ungefär lika stor.

Ålderspensionärerna ökar också kontinuerligt. Bland nordborna kan skönjas att antalet stabiliserades omkring år 2020. Någon sådan tendens kan inte ses bland personer från EU25.

EU25 utom Norden

Antal personer i åldrarna 40-64 och 65 år och äldre fördelat på kön åren 1980-2002 samt prognos åren 2003-2020

Tusental

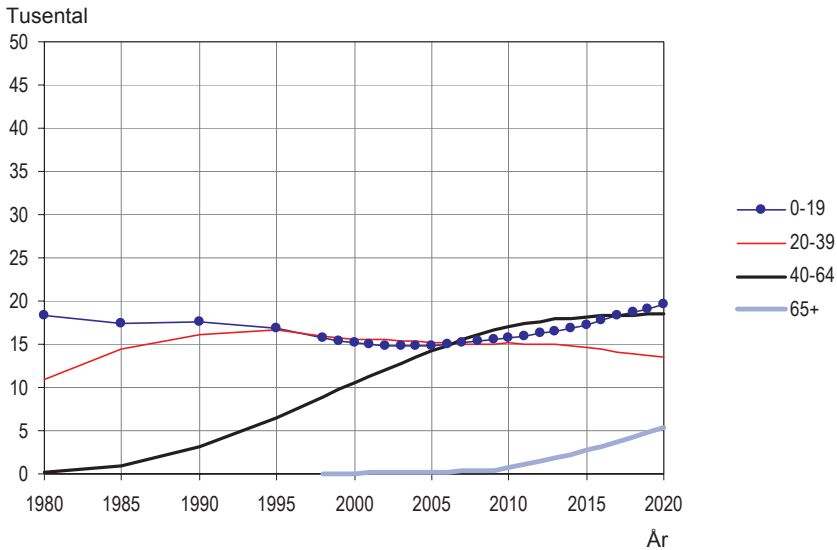


Barn till invandrare

Åter igen kan vi se att migrationen från EU25 (utom Norden) har haft ett betydligt lugnare förlopp än migrationen från de nordiska länderna. Det finns ungefär lika många barn i varje åldersklass, något färre än 1 000 barn per år. Om fem år är det lika många personer i de tre åldersklasserna 0-19, 20-39 och 40-64 vilket också tyder på en invandring utan större variationer.

År 1980 fanns det 30 000 barn till föräldrar från EU25 (utom Norden). Antalet ökade till drygt 40 000 år 2000 och beräknas bli nästan 60 000 år 2020.

Barn till invandrare från EU25 utom Norden 1980-2002 samt prognos till 2020



Personer med anknytning till länder med högt HDI

I slutet av år 2002 fanns det 206 000 personer från länder med högt HDI³. I Sverige är det invandrare från Jugoslavien⁴ (74 000 personer) Bosnien-Hercegovina (53 000), Chile (27 000) och USA (15 000) som dominerar inom gruppen *länder med högt HDI*. Ungefär två av tre personer i gruppen kommer från Jugoslavien, Bosnien-Hercegovina eller Kroatien.

År 1980 fanns det 75 000 personer från *länder med högt HDI* i Sverige. Till millennieskiftet hade antalet vuxit till 200 000. Krisen på Balkan och den efterföljande flyktinginvandringen därifrån ligger bakom den kraftiga ökningen. Under tjugooårsperioden till år 2020 beräknas att antalet personer ökar med drygt 50 000 till 255 000.

Migrationsåldrarna

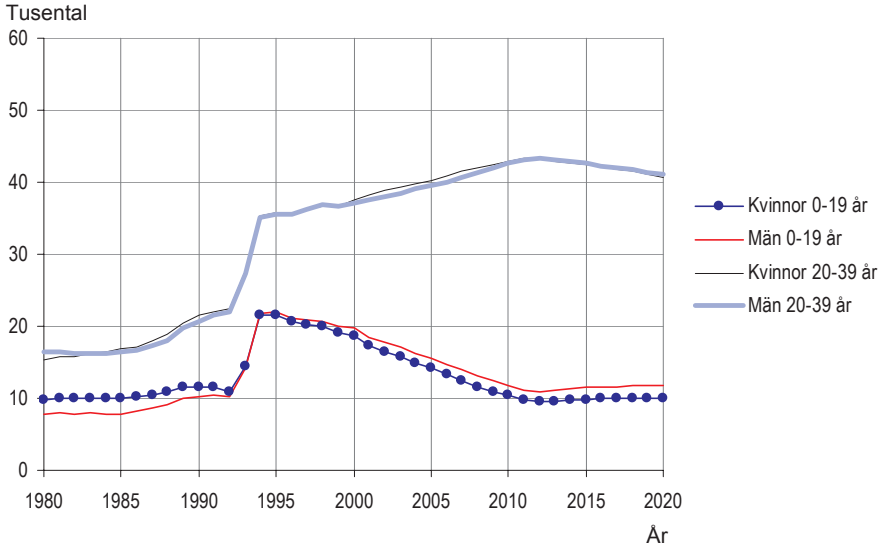
Gruppen präglas av händelserna på Balkan. Antalet barn och ungdomar (0-19 år) fördubblades från år 1992 till 1994. År 2010 beräknas antalet barn och ungdomar återgå till samma nivå som före krisen på Balkan. Antalet personer i åldersgruppen 20-39 år steg med ca 50

³ HDI = High Human Development Index – en indelning utarbetad av FN. För vidare information se avsnitt *Gruppering av länder* i kapitel 3 och tabell 21.

⁴ Personer som invandrade före Jugoslaviens söderfall kan ha flyttat från det som i dag är Slovenien, Kroatien etc. I befolkningsregistret finns som regel kvar den uppgift som tillfördes registret vid invandringen. Tyvärr går det därför inte att redovisa befolkningen korrekt fördelad på länderna i det forna Jugoslavien.

procent från 1992 till 1994. Den svaga uppgång som noteras sedan 1994 antas fortsätta ytterligare för att om tio år minska något.

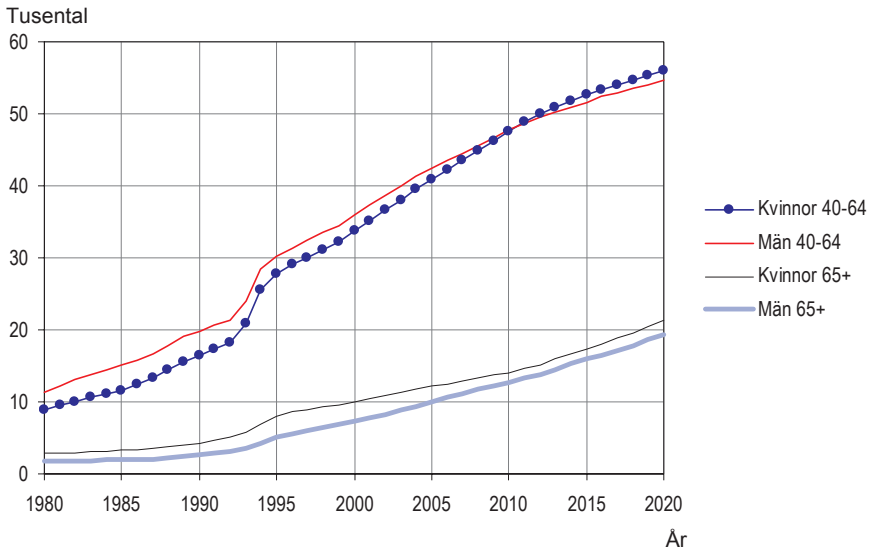
Länder med högt HDI - Antal personer i åldrarna 0-19 och 20-39 år fördelat på kön åren 1980-2002 samt prognos åren 2003-2020



Medelålders och äldre

Efter en kraftig invandringsvåg inträffar 20-30 år senare en tillväxt i antalet personer i åldrarna 40-64 år. Flyktinginvandrarna från Balkan var dock något äldre än vad som är brukligt bland immigranter. En hel del av de nyanlända flyktingarna var mellan 30 och 50 år. Det är vad vi ser i diagrammet nedan. Invandringen från Balkan åren 1993-94 ger tillväxten i antalet personer i åldrarna 40-64 fram till 2020. Denna tillväxt överförs därefter med ca 25 års fördröjning till åldersgruppen 65 år och däröver.

Länder med högt HDI - Antal personer i åldrarna 40-64 och 65 år och äldre fördelat på kön åren 1980-2002 samt prognos åren 2003-2020

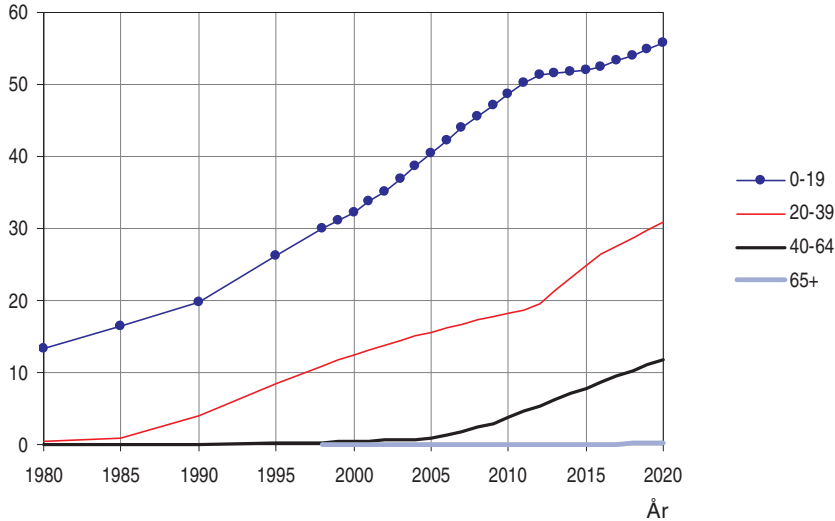


Barn till invandrare från länder med högt HDI

År 1980 fanns det i Sverige 14 000 barn till invandrare från länder med högt HDI. Tjugo år senare var antalet 45 000 och beräknas bli nästan 100 000 år 2020. Som tidigare påpekats är denna prognos osäker. Det är utvecklingen av antalet barn i åldersgruppen 0-19 som blir allt mer osäker ju mer vi närmar oss 2020. Dagens nivå på drygt 30 000 barn och ungdomar i åldern 0-19 år väntas stiga till 50 000 barn om 10 år för att sedan öka i en långsammare takt.

Barn till invandrare från länder med högt HDI 1980-2002 samt prognos till 2020

Tusental



Personer med anknytning till länder med medel HDI

Invandrare från *länder med medel HDI*⁵ är numera den största av de fem invandrargrupper vi studerar. Antalet var 335 000 personer i slutet av år 2002. I denna grupp finns det invandrare från ett stort antal länder. Flest kommer från Irak med 63 000, Iran med 53 000, Turkiet med 33 000, Libanon med 20 000, Syrien med 15 000 och Rumänien med 12 000. Av tabell 21 framgår vilka länder som ingår gruppen.

År 1980 fanns det 60 000 personer i Sverige från länder med medel HDI. Invandring av flyktingar och anhöriga har lett till att antalet steg till 290 000 år 2000. Det prognostiserade antalet år 2020 har beräknats till 640 000 d.v.s. en ökning med 330 000 från år 2000. Mellan 6 och 7 procent av Sveriges befolkning år 2020 kommer enligt prognosen från länder med medel HDI.

Migrationsåldrarna

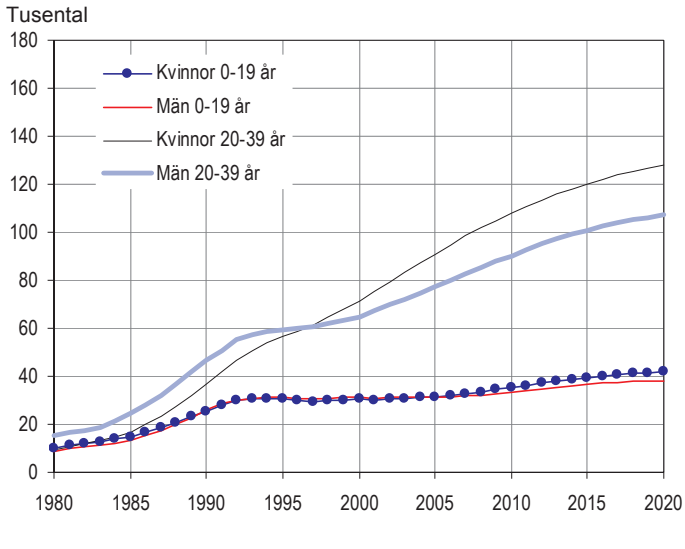
Den höga invandring som inträffade sedan slutet av 1980-talet antas fortsätta under hela prognosperioden. Det innebär att antalet personer i åldrarna 20-39 år nästan fördubblas från år 2000 till 2020. Antalet män ökar från 65 000 vid millennieskiftet till 107 000 år 2020 medan

⁵ Av tabell 21 framgår vilka länder som ingår gruppen medel HDI (Medium Human Development Index).

antalet kvinnor ökar från 72 000 till 128 000. En viss uppgång förväntas också i åldersgruppen 0-19 år.

Länder med medel HDI

Antal personer i åldrarna 0-19 och 20-39 år fördelat på kön åren 1980-2002 samt prognos åren 2003-2020



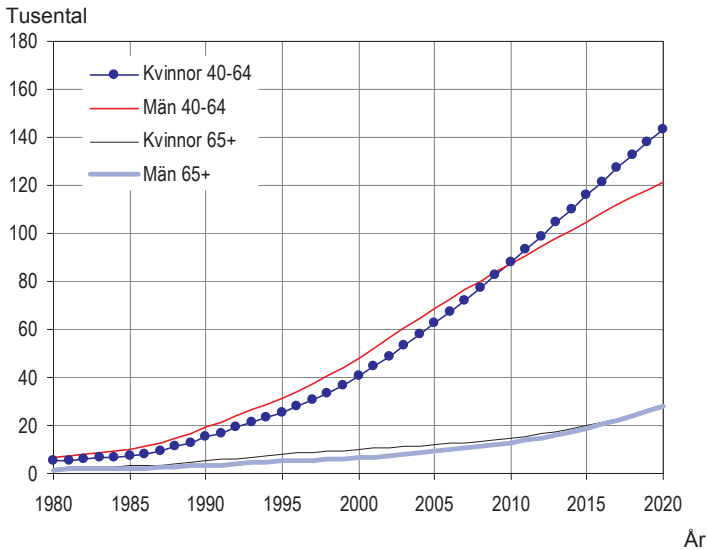
Medelålders och äldre

Den största och mest dramatiska ökningen under prognosperioden förväntas ske i åldersgruppen 40-64. Antalet kvinnor tredubblas från år 2002 till 2020 medan antalet män fördubblas. År 2000 uppgick antalet kvinnor till 40 000. Tjugo år senare beräknas antalet uppgå 140 000. Männerna i åldersgruppen var något fler, ca 50 000, år 2000. Antalet män ökar till 120 000 år 2020.

Före 1980 var invandringen från länder med medel HDI av liten omfattning. Det gör att det dröjer innan det blir något större antal personer i åldrarna 65 år och däröver.

Länder med medel HDI

Antal personer i åldrarna 40-64 och 65 år och äldre fördelat på kön åren 1980-2002 samt prognos åren 2003-2020

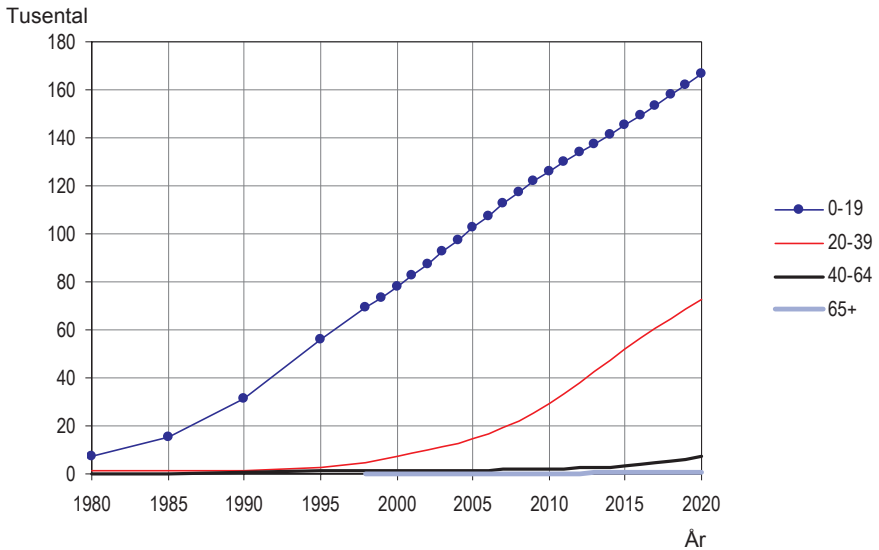


Barn till invandrare från länder med medel HDI

År 1980 var antalet barn till invandrare från länder med medel HDI endast 9 000. Tjugo år senare hade antalet vuxit till 87 000 för att år 2002 närma sig 100 000. Därmed är barn till invandrare från länder med medel HDI den största gruppen. Fram till år 2000 var barn med föräldrar från Norden (utom Sverige) den största gruppen.

Från år 2000 till år 2020 kommer enligt prognosen antalet barn till invandrare från länder med medel HDI att mer än fördubblas. Antalet beräknas bli ca 250 000. Den största tillväxten sker i åldersgruppen 0-19 år.

Barn till invandrare från länder med medel HDI 1980-2002 samt prognos till 2020



Personer med anknytning till länder med lågt HDI

Det är få personer bosatta i Sverige från länder med lågt HDI. År 2002 uppgick de 55 000. Drygt 50 procent av invandrarna i denna grupp kommer från Afrikas horn – Somalia (14 000), Etiopien (11 000) och Eritrea (4 000). Från Afghanistan kommer 6 000, Bangladesh och Pakistan 3 000 vardera. Av tabell 21 framgår vilka länders om ingår i gruppen.

År 1980 var det bara 6 000 bosatta i Sverige från länder med lågt HDI. År 2000 hade antalet ökat till 50 000 och beräknas bli drygt 100 000 år 2020.

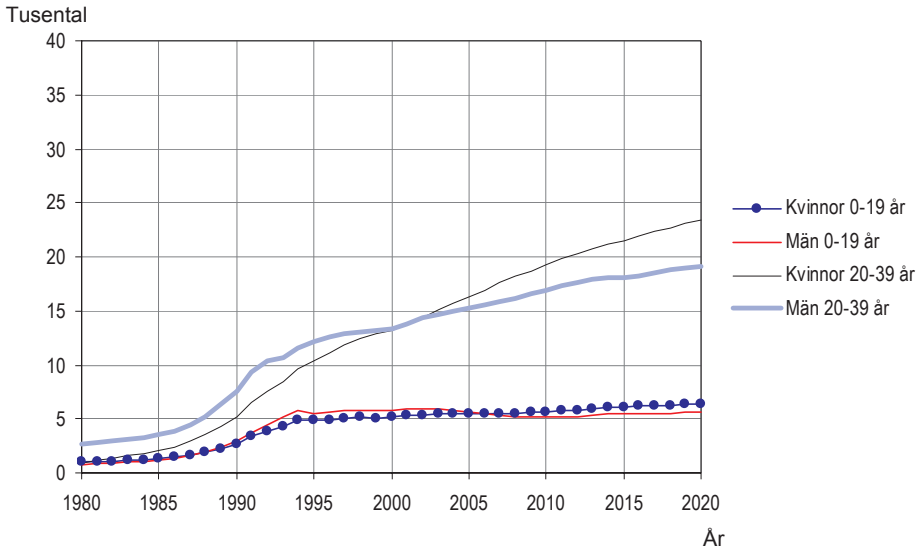
Migrationsåldrarna

Från år 2000 till 2020 beräknas antalet män ökar med 6 000 och antalet kvinnor med 10 000. Det prognostiserade antalet män blir 19 000 år 2020. Antalet kvinnor blir enligt beräkningarna 23 000.

Antalet barn och ungdomar i åldern 0-19 år förväntas ligga kvar på dagens nivå till år 2020.

Länder med lågt HDI

Antal personer i åldrarna 0-19 och 20-39 år fördelat på kön åren 1980-2002 samt prognos åren 2003-2020

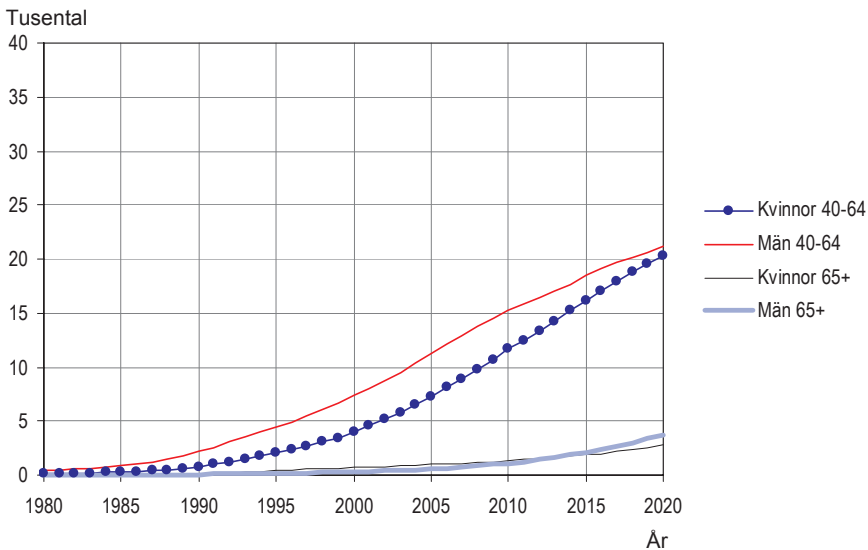


Medelålders och äldre

Här ser vi samma mönster som för personer från länder med medel HDI. Tillväxten i de båda åldersgrupperna sker i ungefär samma takt som för invandrare från *länder med medel HDI* men från en mycket lägre nivå.

Länder med lågt HDI

Antal personer i åldrarna 40-64 och 65 år och äldre fördelat på kön åren 1980-2002 samt prognos åren 2003-2020



Barn till invandrare från länder med lågt HDI

År 1980 fanns det bara 400 barn med föräldrar födda i länder från lågt HDI. Vid millennieskiftet hade antalet ökat till 18 000. Efter ytterligare 20 år beräknas antalet bli 53 000. Återigen är utvecklingen snarlik den vi redan observerat bland barn till föräldrar från länder med medel HDI. Förändringarna sker dock utifrån en lägre nivå.

Barn till invandrare från länder med lågt HDI 1980-2002 samt prognos till 2020

